

# Færre unge hjemløse i Vejle Kommune

Økonomiske konsekvenser af indsatsen beregnet med SØM

Version 2.4 af SØM udgivet 4. juni 2021.

Rapport

22-09-2021

Udarbejdet af: Vejle Kommune



# Indholdsfortegnelse

1	Introduktion	2
2	Forudsætninger og antagelser	3
3	Resultater	5
	3.1 Nettoresultat	5
	3.2 Nettoresultat pr. år	6
	3.3 Omkostninger og økonomiske konsekvenser pr. år	7
4	Bilag	8
	4.1 Detaljerede resultater og oversigt over alle konsekvenser	8

---

## 1 Introduktion

Denne rapport præsenterer beregningsgrundlag og resultater for den økonomiske analyse af Færre unge hjemløse i Vejle Kommune.

Beregningerne er lavet med den Socialøkonomiske Investeringsmodel, SØM. Modellen kan, på basis af brugerens indtastninger beregne det budgetøkonomiske nettoresultatet, der følger af en social indsats.

Kvaliteten af SØM-beregningen og resultaternes troværdighed afhænger af vidensgrundlaget, og de antagelser beregningen bygger på.

Ansvar for indholdet i den konkrete beregning ligger hos den bruger eller aktør, som foretager beregningen, da en beregning bygger på lokale antagelser om målgruppen og indsatsen.

Hvis beregningen baseres på estimater fra SØMs vidensdatabase, skal der tages højde for betydningen af at bruge de generelle estimater, da disse skøn kan være mere eller mindre repræsentative for den konkrete lokale indsats og målgruppe, beregningen omhandler.

Mere viden om SØM kan findes på Socialstyrelsens hjemmeside.

## 2 Forudsætninger og antagelser

### Beskrivelse af indsatsen

Hjemløse borgere flytter i egen bolig - og bor der efter det første år. Det forventes, at 38 borgere deltager i indsatsen. 19 borgere deltager i et cti-forløb og 19 borgere deltager i et icm-forløb.

### Centrale forudsætninger

Beregningerne er foretaget på følgende forudsætninger:

38 personer modtager indsatsen. Disse kaldes for indsatsens "deltagere".

Indsatsen koster samlet set 2.440.000 kr.

Målet med indsatsen er: '60 % af borgerne flytter i egen bolig - og 90 % heraf bor der i egen bolig efter et år.'. Dette kaldes for indsatsens "effekt mål".

De økonomiske konsekvenser er beregnet med udgangspunkt i estimater fra SØM's vidensdatabase. Der er brugt estimater, der vedrører målgruppen 'Voksne i hjemløshed (18-64 år)'.

Egen vurdering af sammenligneligheden mellem indsatsens målgruppe og den anvendte SØM målgruppe:

'Vores målgruppe ligner SØM's i fht, at der er tale om hjemløse borgere, hvor mændene udgør ca 2/3. Vores målgruppe er primært borgere under 30 år - og det skønnes, at ca. 2/3 af borgerne ikke ville have søgt forsorgshjem. Vi har derfor korrigeret i antallet af dage på forsorgshjem i udgangspunktet. Ligesom vi har nedsat reduktionen i antallet af dage på forsorgshjem. Endvidere har vi forhøjet prisen pr. døgn på forsorgshjem, så det bedre svarer til den faktiske betaling. Vores målgruppe vil primært være på uddannelseshjælp som følge af den lave alder. Derfor har vi en større reduktion i uddannelseshjælp end i SØM's målgruppe. Til gengæld har vi en mindre reduktion i kontanthjælp.'

Beregningen er baseret på en standardiseret effektstørrelse på 1,36 svarende til en succesrate på 63%. Succes er målt som "Ingen ophold på herberg/forsorgshjem året efter." i de bagvedliggende estimationer i registerdata.

Beskrivelse af din egen vurdering af om det angivne effekt mål for din indsats ligner succes målet, der er anvendt i SØM:

'Vi vurderer, at 34 ud af de 38 borgere, vil bo i eget hjem efter et år. Det skønnes dog, at 10 borgere ville have fundet egen bolig uden indsatsen. Derfor sættes vores succesrate til 63 %'

Beregningen er baseret på priserne i SØM's vidensdatabase, som er generelle og gennemsnitlige priser for, hvad forskellige ydelser og aktiviteter koster for det offentlige. Nogle estimater fra SØM's vidensdatabase vedr. konsekvensernes omfang og priser er muligvis blevet erstattet med egne tal. I bilaget ses en fuld oversigt over, hvilke ydelser og aktiviteter, der er inkluderet, og i hvilket omfang estimaterne fra SØM's vidensdatabase er brugt til beregningen. I tabel 2 kan der ses en kort oversigt over, på hvilke økonomiske hovedområder SØM's estimater er benyttet i beregningerne.

Tabel 1: Forudsætninger

Antal deltagere	38
Succesrate	63%
Antal deltagere der gennemfører med succes	24
Antal år med konsekvenser medregnet for hvert forløb	10
Diskonteringsrente	4%
Beregningerne er foretaget i SØM version nr.	2.4
Tidshorizonten for analysen	2019-2031

Tabel 2: Oversigt over konsekvenser medtaget i beregningerne (fuld oversigt i tabel 5)

Hovedområde	SØM's estimater benyttet	Egne konsekvenser angivet	Egne priser angivet
Indkomstoverførsler	x	x	
Beskæftigelsesindsats	x		
Skat af indkomst		x	
Sundhedsydelse	x		
Politi, retsvæsen og kriminalforsorg	x		
Ungdoms- og voksenuddannelse		x	
Sociale serviceydelser	x	x	x
Sociale foranstaltninger til børn og unge under 18			
Efterværn			
Grundskole			
Ungdomsuddannelse			

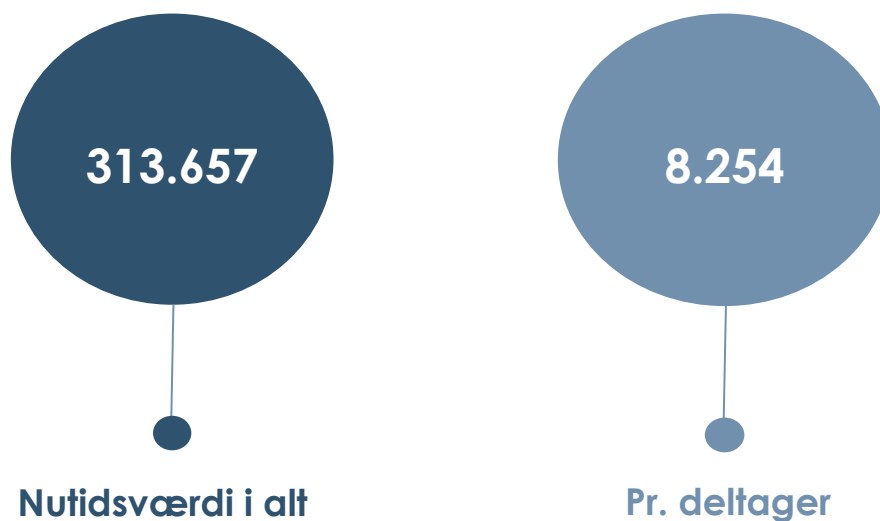
## 3 Resultater

### 3.1 Nettoresultat

Følgende figur og tabel viser gevinsten, set over hele den valgte tidsperiode, ved indsatsen. Derudover fremgår gevinsterne ved indsatsen pr. deltager. I tabel 4 kan gevinsten ses fordelt på aktørerne.

Et negativt tal i resultaterne indikerer, at indsatsen samlet set koster det offentlige penge, mens et positivt tal angiver, at besparelsen på de offentlige kasser som følge af indsatsen opvejer prisen ved at gennemføre indsatsen.

Figur 1: Nettoresultat pr. år, nutidsværdi 2021, kr.



Tabel 3: Nettoresultat, nutidsværdi 2021, kr.

Periode: 2019-2031, 2021-priser, Alle aktører

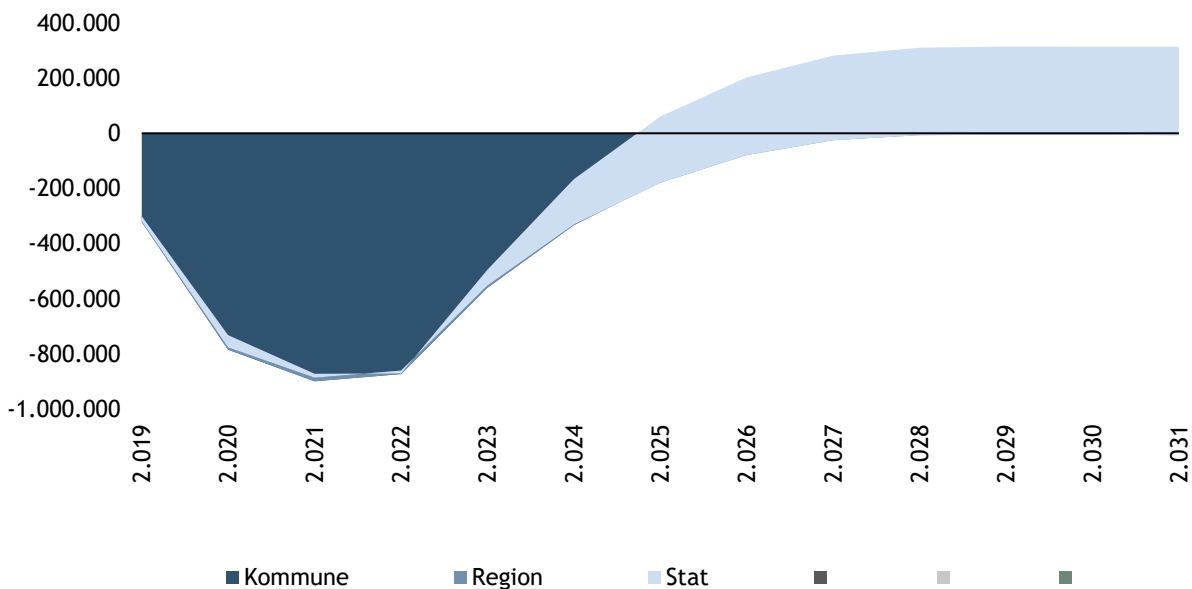
	Nutidsværdi i alt	Pr. deltager
<b>I alt</b>	<b>313.657</b>	<b>8.254</b>
Kommune	2.823	74
Region	-9.103	-240
Stat	319.937	8.419

### 3.2 Nettoresultat pr. år

Figur 2a viser det summerede nettoresultat over hele analysens tidshorizont fordelt på de valgte aktører. Figuren viser dermed om (og givet fald hvornår), der er "break even", dvs. at omkostninger og besparelserne udligner hinanden. Figur 2b viser nettoresultatet for hvert år over hele analysens tidshorizont fordelt på de valgte aktører.

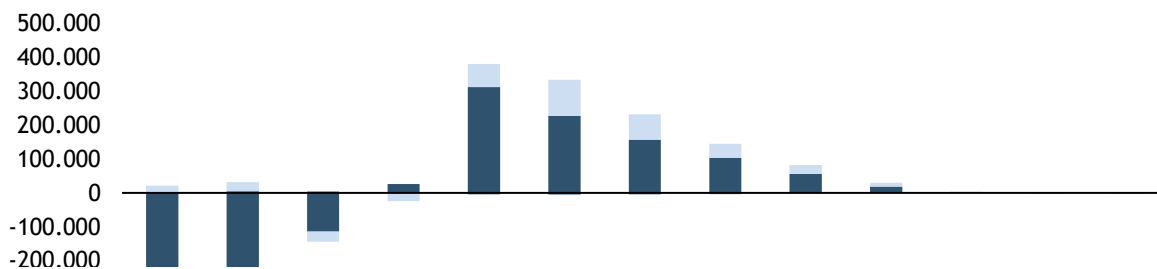
Figur 2a: Nettoresultat pr. år, nutidsværdi 2021, kr., summeret

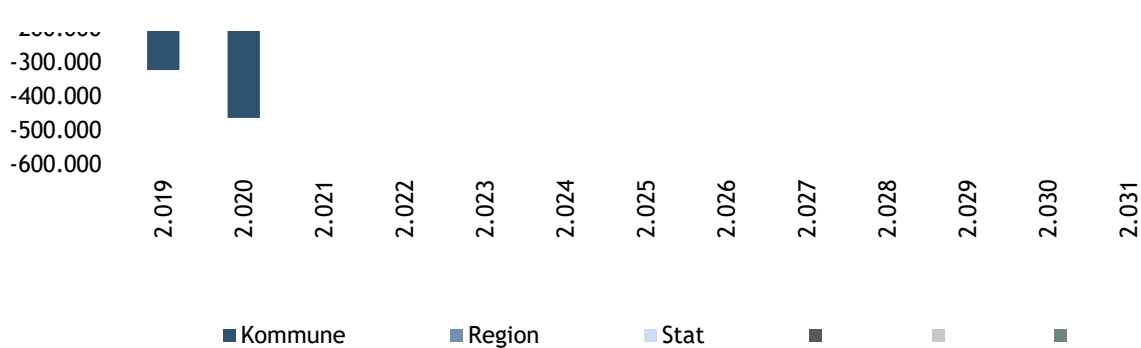
Periode: 2019-2031, 2021-priser, Alle aktører



Figur 2b: Nettoresultat pr. år, nutidsværdi 2021, kr.

Periode: 2019-2031, 2021-priser, Alle aktører



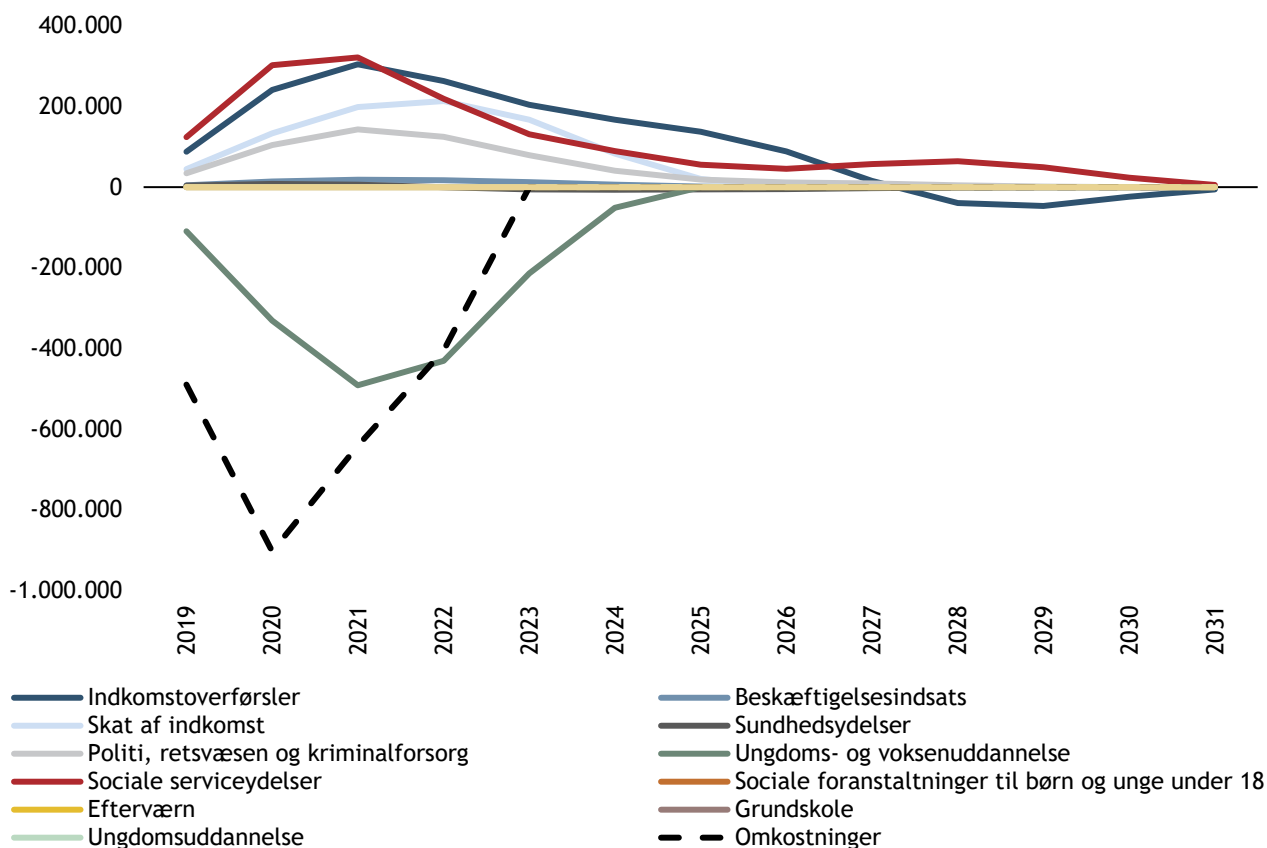


### 3.3 Omkostninger og økonomiske konsekvenser pr. år

Figur 3 viser de årlige nettogevinster fordelt på hovedområder og hele analysens tidshorizont. I tabel 6 ses den samlede nettogevinst fordelt på hovedområderne. Figuren og tabellen viser dermed, hvordan de årlige og de samlede nettogevinster fordeler sig på hovedområderne. Her kan man se, på hvilke områder der kan forventes henholdsvis omkostninger og besparelser samt størrelsen af disse.

Figur 3: Omkostninger og økonomiske konsekvenser pr. år, fordelt på hovedområder, nutidsværdi 2021, kr.

Periode: 2019-2031, 2021-priser, Alle aktører



Tabel 4: Omkostninger og økonomiske konsekvenser pr. år, fordelt på hovedområder, nutidsværdi 2021, kr.

Periode: 2019-2031, 2021-priser, Alle aktører

Område	Nutidsværdi i alt, kr.
Indkomstoverførsler	1.394.382
Beskæftigelsesindsats	74.908
Skat af indkomst	860.656
Sundhedsydelse	-7.743
Politi, retsvæsen og kriminalforsorg	571.486
Ungdoms- og voksenuddannelse	-1.627.691
Sociale serviceydelser	1.487.661
Omkostninger	-2.440.000



## 4 Bilag

### 4.1 Detaljerede resultater og oversigt over alle konsekvenser

Tabel 5: Oversigt over alle konsekvenser og omkostninger i SØM

Ydelse/aktivitet	Nutidsværdi i alt, kr.	SØM's estimer benyttet	Egne konsekvenser angivet	Egne priser angivet
Kontanthjælp	673.934		x	
Førtidspension	-430.746		x	
Uddannelseshjælp	1.614.972		x	
Øvrige overførsler	-463.779	x		
Vejledning og opkvalificering	74.908	x		
Beskæftigelse	860.656		x	
Sygesikringskontakter, almen praksis	-3.345	x		
Sygesikringskontakter, andre	-34.209	x		
Somatisk sygehusindlæggelse	0	x		
Somatisk ambulat behandling	0	x		
Somatisk skadestue	19.471	x		
Psykiatrisk sygehusindlæggelse	0	x		
Psykiatrisk ambulat forløb	0	x		
Psykiatrisk skadestue	10.340	x		
Fængselsdage	343.444	x		
Dom for volds- og sædelighedsforbrydelser	57.978	x		
Dom for indbrud, tyveri og hærværk	170.064	x		
Dom for overtrædelse af færdselsloven og andre særlove	0	x		
Ungdoms- og videregående uddannelse	-1.627.691		x	
Alkoholmisbrugsbehandling	19.666	x		
Stofmisbrugsbehandling, døgn	0	x		
Stofmisbrugsbehandling, dag	140.751	x		
Herberg og forsorg	1.137.327		x	x
Midlertidige botilbud	104.911		x	
Længerevarende botilbud	0	x		
Soc.pæd. støtte i botilbudslign. almene boliger	142.002	x		
Soc.pæd. støtte i eget hjem	0	x		
Tilskud til pers. og prak. hjælp	0	x		
Handicaphjælperordning	0	x		
Ledsagerordning	0	x		

Beskyttet besk. eller aktivitets - og samværstilbud	-56.997	x
Forebyggende indsatser (§11, stk. 3)	0	
Forberedende uddannelsesstilbud	0	
Særligt tilrettelagt ungdomsuddannelse (STU)	0	
Ordinær ungdomsuddannelse	0	
Ingen defineret i C2831	0	
Ingen defineret i C2832	0	
Ingen defineret i C2833	0	
Ingen defineret i C2834	0	
Ingen defineret i C2835	0	
Sparede omkostninger	708.852	
Omkostninger	-3.148.852	

---

# Færre unge hjemløse i Vejle Kommune

Økonomiske konsekvenser af indsatsen beregnet med SØM

Version 2.4 af SØM udgivet 4. juni 2021.

Rapport  
22-09-2021  
Udarbejdet af: Vejle Kommune



# Indholdsfortegnelse

1	Introduktion	2
2	Forudsætninger og antagelser	3
3	Resultater	5
	3.1 Nettoresultat	5
	3.2 Nettoresultat pr. år	6
	3.3 Omkostninger og økonomiske konsekvenser pr. år	7
4	Bilag	8
	4.1 Detaljerede resultater og oversigt over alle konsekvenser	8

---

## 1 Introduktion

Denne rapport præsenterer beregningsgrundlag og resultater for den økonomiske analyse af Færre unge hjemløse i Vejle Kommune.

Beregningerne er lavet med den Socialøkonomiske Investeringsmodel, SØM. Modellen kan, på basis af brugerens indtastninger beregne det budgetøkonomiske nettoresultatet, der følger af en social indsats.

Kvaliteten af SØM-beregningen og resultaternes troværdighed afhænger af vidensgrundlaget, og de antagelser beregningen bygger på.

Ansvar for indholdet i den konkrete beregning ligger hos den bruger eller aktør, som foretager beregningen, da en beregning bygger på lokale antagelser om målgruppen og indsatsen.

Hvis beregningen baseres på estimer fra SØMs vidensdatabase, skal der tages højde for betydningen af at bruge de generelle estimer, da disse skøn kan være mere eller mindre repræsentative for den konkrete lokale indsats og målgruppe, beregningen omhandler.

Mere viden om SØM kan findes på Socialstyrelsens hjemmeside.

## 2 Forudsætninger og antagelser

### Beskrivelse af indsatsen

Hjemløse borgere flytter i egen bolig - og bor der efter det første år. Det forventes, at 38 borgere deltager i indsatsen. 19 borgere deltager i et cti-forløb og 19 borgere deltager i et icm-forløb.

### Centrale forudsætninger

Beregningerne er foretaget på følgende forudsætninger:

38 personer modtager indsatsen. Disse kaldes for indsatsens "deltagere".

Indsatsen koster samlet set 2.440.000 kr.

Målet med indsatsen er: '60 % af borgerne flytter i egen bolig - og 90 % heraf bor der i egen bolig efter et år.'. Dette kaldes for indsatsens "effektmål".

De økonomiske konsekvenser er beregnet med udgangspunkt i estimater fra SØM's vidensdatabase. Der er brugt estimater, der vedrører målgruppen 'Voksne i hjemløshed (18-64 år)'.

Egen vurdering af sammenligneligheden mellem indsatsens målgruppe og den anvendte SØM målgruppe:

'Vores målgruppe ligner SØM's i fht, at der er tale om hjemløse borgere, hvor mændene udgør ca 2/3. Vores målgruppe er primært borgere under 30 år - og det skønnes, at ca. 2/3 af borgerne ikke ville have søgt forsorghjem. Vi har derfor korrigeret i antallet af dage på forsorghjem i udgangspunktet. Ligesom vi har nedsat reduktionen i antallet af dage på forsorghjem. Endvidere har vi forhøjet prisen pr. døgn på forsorghjem, så det bedre svarer til den faktiske betaling. Vores målgruppe vil primært være på uddannelseshjælp som følge af den lave alder. Derfor har vi en større reduktion i uddannelseshjælp end i SØM's målgruppe. Tilgængæld har vi en mindre reduktion i kontanthjælp.'

Beregningen er baseret på en standardiseret effektstørrelse på 1,14 svarende til en succesrate på 53%. Succes er målt som "Ingen ophold på herberg/forsorghjem året efter." i de bagvedliggende estimationer i registerdata.

Beskrivelse af din egen vurdering af om det angivne effektmål for din indsats ligner succesmålet, der er anvendt i SØM:

'Vi vurderer, at 34 ud af de 38 borgere, vil bo i eget hjem efter et år. Det skønnes dog, at 10 borgere ville have fundet egen bolig uden indsatsen. Derfor sættes vores succesrate til 63 %'

Beregningen er baseret på priserne i SØM's vidensdatabase, som er generelle og gennemsnitlige priser for, hvad forskellige ydelser og aktiviteter koster for det offentlige. Nogle estimater fra SØM's vidensdatabase vedr. konsekvensernes omfang og priser er muligvis blevet erstattet med egne tal. I bilaget ses en fuld oversigt over, hvilke ydelser og aktiviteter, der er inkluderet, og i hvilket omfang estimaterne fra SØM's vidensdatabase er brugt til beregningen. I tabel 2 kan der ses en kort oversigt over, på hvilke økonomiske hovedområder SØM's estimater er benyttet i beregningerne.

Tabel 1: Forudsætninger

Antal deltagere	38
Succesrate	53%
Antal deltagere der gennemfører med succes	20
Antal år med konsekvenser medregnet for hvert forløb	10
Diskonteringsrente	4%
Beregningerne er foretaget i SØM version nr.	2.4
Tidshorizonten for analysen	2019-2031

Tabel 2: Oversigt over konsekvenser medtaget i beregningerne (fuld oversigt i tabel 5)

Hovedområde	SØM's estimater benyttet	Egne konsekvenser angivet	Egne priser angivet
Indkomstoverførsler	x	x	
Beskæftigelsesindsats	x		
Skat af indkomst		x	
Sundhedsydelse	x		
Politi, retsvæsen og kriminalforsorg	x		
Ungdoms- og voksenuddannelse		x	
Sociale serviceydelser	x	x	x
Sociale foranstaltninger til børn og unge under 18			
Efterværn			
Grundskole			
Ungdomsuddannelse			

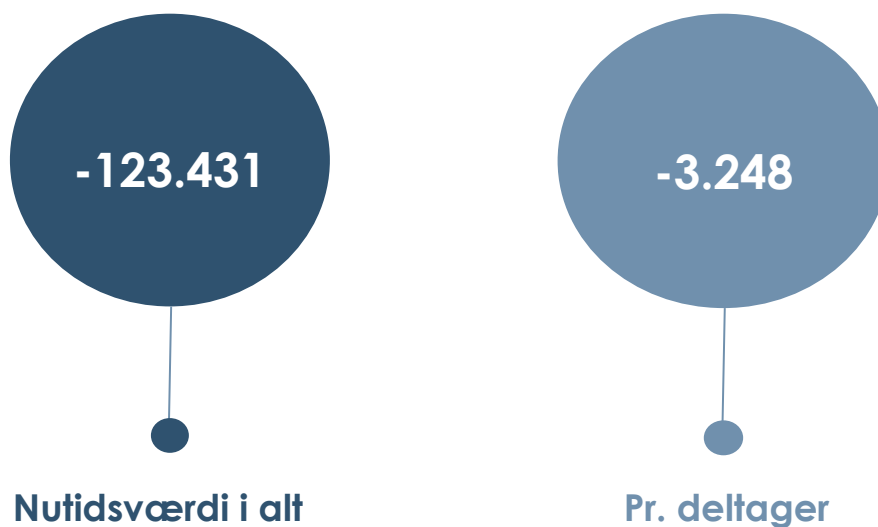
## 3 Resultater

### 3.1 Nettoresultat

Følgende figur og tabel viser gevinsten, set over hele den valgte tidsperiode, ved indsatsen. Derudover fremgår gevinsterne ved indsatsen pr. deltager. I tabel 4 kan gevinsten ses fordelt på aktørerne.

Et negativt tal i resultaterne indikerer, at indsatsen samlet set koster det offentlige penge, mens et positivt tal angiver, at besparelsen på de offentlige kasser som følge af indsatsen opvejer prisen ved at gennemføre indsatsen.

Figur 1: Nettoresultat pr. år, nutidsværdi 2021, kr.



Tabel 3: Nettoresultat, nutidsværdi 2021, kr.

Periode: 2019-2031, 2021-priser, Alle aktører

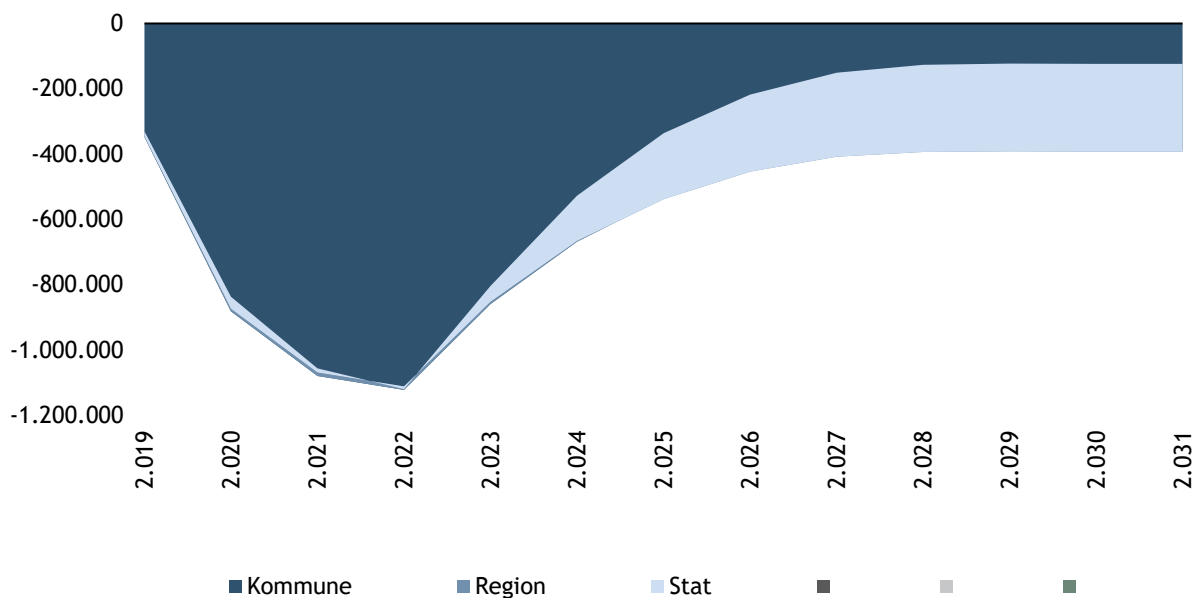
I alt	-123.431	-3.248
Kommune	-384.926	-10.130
Region	-7.658	-202
Stat	269.153	7.083

### 3.2 Nettoresultat pr. år

Figur 2a viser det summerede nettoresultat over hele analysens tidshorizont fordelt på de valgte aktører. Figuren viser dermed om (og givet fald hvornår), der er "break even", dvs. at omkostninger og besparelserne udligner hinanden. Figur 2b viser nettoresultatet for hvert år over hele analysens tidshorizont fordelt på de valgte aktører.

Figur 2a: Nettoresultat pr. år, nutidsværdi 2021, kr., summeret

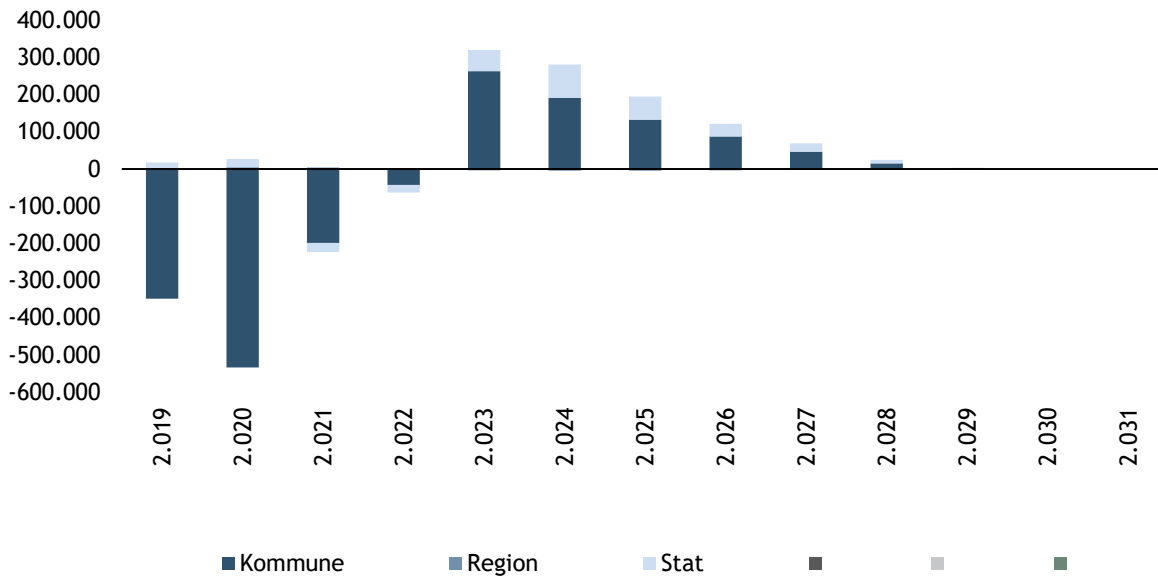
Periode: 2019-2031, 2021-priser, Alle aktører





Figur 2b: Nettoresultat pr. år, nutidsværdi 2021, kr.

Periode: 2019-2031, 2021-priser, Alle aktører

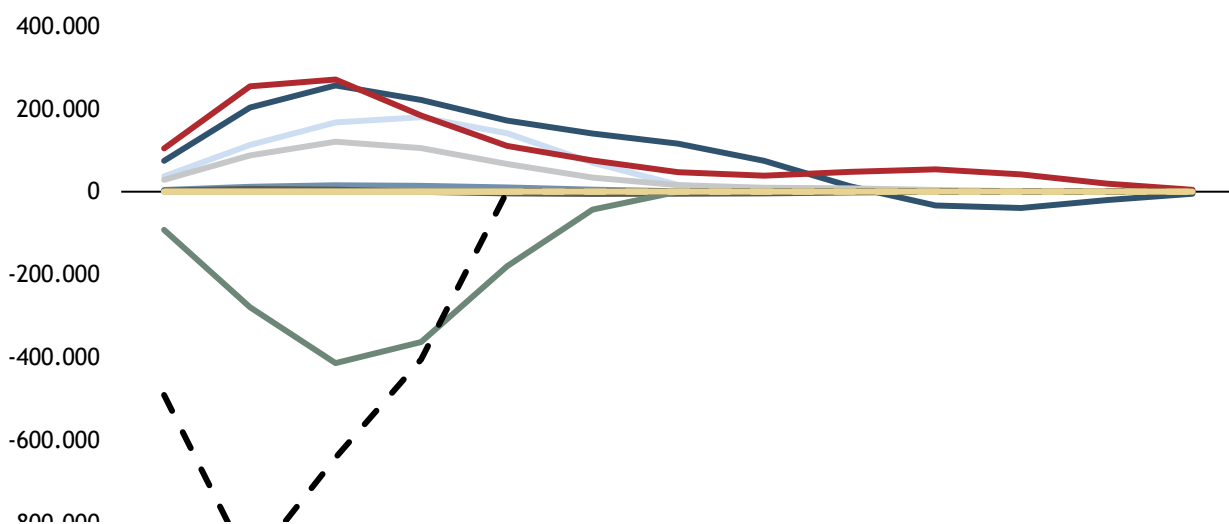


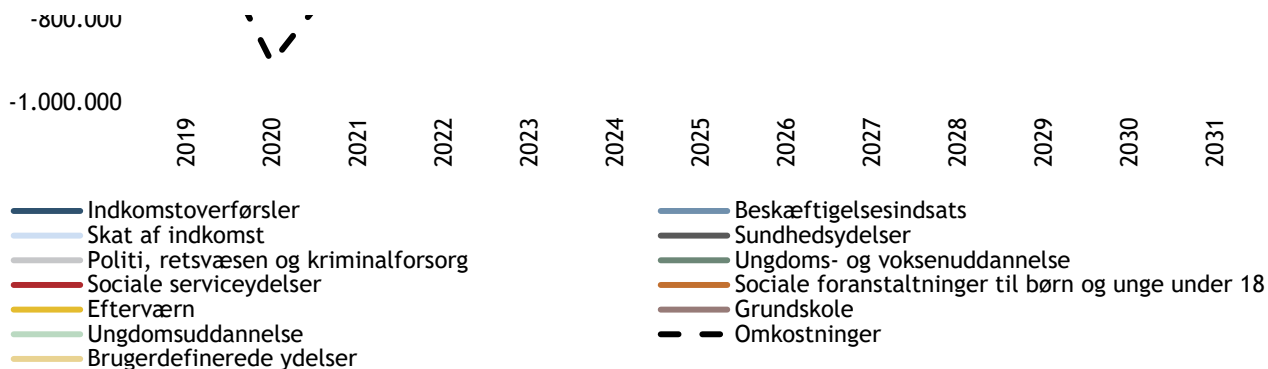
### 3.3 Omkostninger og økonomiske konsekvenser pr. år

Figur 3 viser de årlige nettogevinster fordelt på hovedområder og hele analysens tidshorizont. I tabel 6 ses den samlede nettogevinst fordelt på hovedområderne. Figuren og tabellen viser dermed, hvordan de årlige og de samlede nettogevinster fordeler sig på hovedområderne. Her kan man se, på hvilke områder der kan forventes henholdsvis omkostninger og besparelser samt størrelsen af disse.

Figur 3: Omkostninger og økonomiske konsekvenser pr. år, fordelt på hovedområder, nutidsværdi 2021, kr.

Periode: 2019-2031, 2021-priser, Alle aktører





Tabel 4: Omkostninger og økonomiske konsekvenser pr. år, fordelt på hovedområder, nutidsværdi 2021, kr.

Periode: 2019-2031, 2021-priser, Alle aktører

Område	Nutidsværdi i alt, kr.
Indkomstoverførsler	1.173.051
Beskæftigelsesindsats	63.018
Skat af indkomst	724.044
Sundhedsydelser	-6.514
Politi, retsvæsen og kriminalforsorg	480.774
Ungdoms- og voksenuddannelse	-1.369.328
Sociale serviceydelser	1.251.524
Omkostninger	-2.440.000

## 4 Bilag

### 4.1 Detaljerede resultater og oversigt over alle konsekvenser

Tabel 5: Oversigt over alle konsekvenser og omkostninger i SØM

Ydelse/aktivitet	Nutidsværdi i alt, kr.	SØM's estimer benyttet	Egne konsekvenser angivet	Egne priser angivet
Kontanthjælp	566.960		x	
Førtidspension	-362.373		x	
Uddannelseshjælp	1.358.627		x	
Øvrige overførsler	-390.163	x		
Vejledning og opkvalificering	63.018	x		
Beskæftigelse	724.044		x	
Sygesikringskontakter, almen praksis	-2.814	x		
Sygesikringskontakter, andre	-28.779	x		

Somatisk sygehusindlæggelse	0	x		
Somatisk ambulat behandling	0	x		
Somatisk skadestue	16.380	x		
Psykiatrisk sygehusindlæggelse	0	x		
Psykiatrisk ambulat forløb	0	x		
Psykiatrisk skadestue	8.699	x		
Fængselsdage	288.929	x		
Dom for volds- og sædelighedsforbrydelser	48.775	x		
Dom for indbrud, tyveri og hærværk	143.070	x		
Dom for overtrædelse af færdselsloven og andre særlove	0	x		
Ungdoms- og videregående uddannelse	-1.369.328		x	
Alkoholmisbrugsbehandling	16.545	x		
Stofmisbrugsbehandling, døgn	0	x		
Stofmisbrugsbehandling, dag	118.409	x		
Herberg og forsorg	956.799		x	x
Midlertidige botilbud	88.259		x	
Længerevarende botilbud	0	x		
Soc.pæd. støtte i botilbudlign. almene boliger	119.462	x		
Soc.pæd. støtte i eget hjem	0	x		
Tilskud til pers. og prak. hjælp	0	x		
Handicaphjælperordning	0	x		
Ledsagerordning	0	x		
Beskyttet besk. eller aktivitets - og samværstilbud	-47.950	x		
Forebyggende indsatser (§11, stk. 3)	0			
Forberedende uddannelsestilbud	0			
Særligt tilrettelagt ungdomsuddannelse (STU)	0			
Ordinær ungdomsuddannelse	0			
Ingen defineret i C2831	0			
Ingen defineret i C2832	0			
Ingen defineret i C2833	0			
Ingen defineret i C2834	0			
Ingen defineret i C2835	0			
Sparede omkostninger	708.852			
Omkostninger	-3.148.852			

# Færre unge hjemløse i Vejle Kommune

Økonomiske konsekvenser af indsatsen beregnet med SØM

Version 2.4 af SØM udgivet 4. juni 2021.

Rapport

22-09-2021

Udarbejdet af: Vejle Kommune



# Indholdsfortegnelse

1	Introduktion	2
2	Forudsætninger og antagelser	3
3	Resultater	5
	3.1 Nettoresultat	5
	3.2 Nettoresultat pr. år	6
	3.3 Omkostninger og økonomiske konsekvenser pr. år	7
4	Bilag	8
	4.1 Detaljerede resultater og oversigt over alle konsekvenser	8

---

## 1 Introduktion

Denne rapport præsenterer beregningsgrundlag og resultater for den økonomiske analyse af Færre unge hjemløse i Vejle Kommune.

Beregningerne er lavet med den Socialøkonomiske Investeringsmodel, SØM. Modellen kan, på basis af brugerens indtastninger beregne det budgetøkonomiske nettoresultatet, der følger af en social indsats.

Kvaliteten af SØM-beregningen og resultaternes troværdighed afhænger af vidensgrundlaget, og de antagelser beregningen bygger på.

Ansvar for indholdet i den konkrete beregning ligger hos den bruger eller aktør, som foretager beregningen, da en beregning bygger på lokale antagelser om målgruppen og indsatsen.

Hvis beregningen baseres på estimater fra SØMs vidensdatabase, skal der tages højde for betydningen af at bruge de generelle estimater, da disse skøn kan være mere eller mindre repræsentative for den konkrete lokale indsats og målgruppe, beregningen omhandler.

Mere viden om SØM kan findes på Socialstyrelsens hjemmeside.

## 2 Forudsætninger og antagelser

### Beskrivelse af indsatsen

Hjemløse borgere flytter i egen bolig - og bor der efter det første år. Det forventes, at 38 borgere deltager i indsatsen. 19 borgere deltager i et cti-forløb og 19 borgere deltager i et icm-forløb.

### Centrale forudsætninger

Beregningerne er foretaget på følgende forudsætninger:

38 personer modtager indsatsen. Disse kaldes for indsatsens "deltagere".

Indsatsen koster samlet set 2.440.000 kr.

Målet med indsatsen er: '60 % af borgerne flytter i egen bolig - og 90 % heraf bor der i egen bolig efter et år.'. Dette kaldes for indsatsens "effekt mål".

De økonomiske konsekvenser er beregnet med udgangspunkt i estimater fra SØM's vidensdatabase. Der er brugt estimater, der vedrører målgruppen 'Voksne i hjemløshed (18-64 år)'.

Egen vurdering af sammenligneligheden mellem indsatsens målgruppe og den anvendte SØM målgruppe:

'Vores målgruppe ligner SØM's i fht, at der er tale om hjemløse borgere, hvor mændene udgør ca 2/3. Vores målgruppe er primært borgere under 30 år - og det skønnes, at ca. 2/3 af borgerne ikke ville have søgt forsorgshjem. Vi har derfor korrigeret i antallet af dage på forsorgshjem i udgangspunktet. Ligesom vi har nedsat reduktionen i antallet af dage på forsorgshjem. Endvidere har vi forhøjet prisen pr. døgn på forsorgshjem, så det bedre svarer til den faktiske betaling. Vores målgruppe vil primært være på uddannelseshjælp som følge af den lave alder. Derfor har vi en større reduktion i uddannelseshjælp end i SØM's målgruppe. Til gengæld har vi en mindre reduktion i kontanthjælp.'

Beregningen er baseret på en standardiseret effektstørrelse på 1,36 svarende til en succesrate på 63%. Succes er målt som "Ingen ophold på herberg/forsorgshjem året efter." i de bagvedliggende estimationer i registerdata.

Beskrivelse af din egen vurdering af om det angivne effekt mål for din indsats ligner succes målet, der er anvendt i SØM:

'Vi vurderer, at 34 ud af de 38 borgere, vil bo i eget hjem efter et år. Det skønnes dog, at 10 borgere ville have fundet egen bolig uden indsatsen. Derfor sættes vores succesrate til 63 %'

Beregningen er baseret på priserne i SØM's vidensdatabase, som er generelle og gennemsnitlige priser for, hvad forskellige ydelser og aktiviteter koster for det offentlige. Nogle estimater fra SØM's vidensdatabase vedr. konsekvensernes omfang og priser er muligvis blevet erstattet med egne tal. I bilaget ses en fuld oversigt over, hvilke ydelser og aktiviteter, der er inkluderet, og i hvilket omfang estimaterne fra SØM's vidensdatabase er brugt til beregningen. I tabel 2 kan der ses en kort oversigt over, på hvilke økonomiske hovedområder SØM's estimater er benyttet i beregningerne.

Tabel 1: Forudsætninger

Antal deltagere	38
Succesrate	63%
Antal deltagere der gennemfører med succes	24
Antal år med konsekvenser medregnet for hvert forløb	10
Diskonteringsrente	4%
Beregningerne er foretaget i SØM version nr.	2.4
Tidshorizonten for analysen	2019-2031

Tabel 2: Oversigt over konsekvenser medtaget i beregningerne (fuld oversigt i tabel 5)

Hovedområde	SØM's estimater benyttet	Egne konsekvenser angivet	Egne priser angivet
Indkomstoverførsler	x	x	
Beskæftigelsesindsats	x		
Skat af indkomst		x	
Sundhedsydelse	x		
Politi, retsvæsen og kriminalforsorg	x		
Ungdoms- og voksenuddannelse		x	
Sociale serviceydelser	x	x	x
Sociale foranstaltninger til børn og unge under 18			
Efterværn			
Grundskole			
Ungdomsuddannelse			



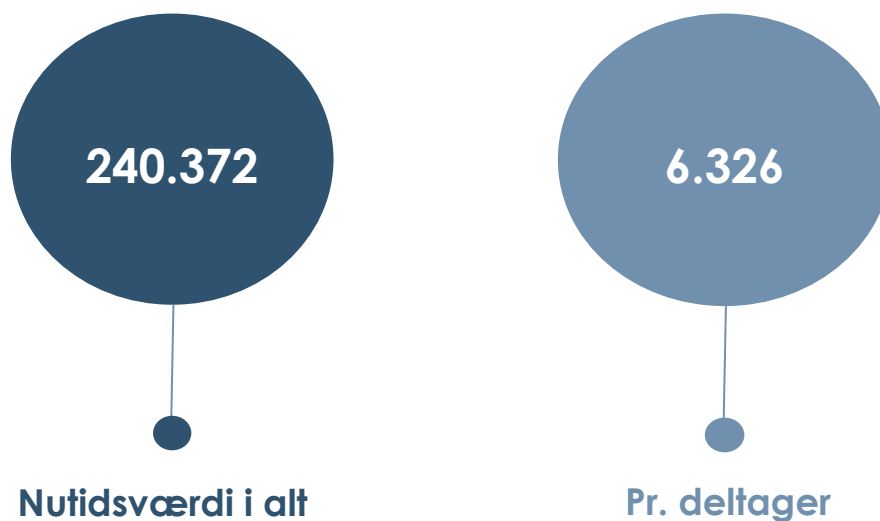
## 3 Resultater

### 3.1 Nettoresultat

Følgende figur og tabel viser gevinsten, set over hele den valgte tidsperiode, ved indsatsen. Derudover fremgår gevinsterne ved indsatsen pr. deltager. I tabel 4 kan gevinsten ses fordelt på aktørerne.

Et negativt tal i resultaterne indikerer, at indsatsen samlet set koster det offentlige penge, mens et positivt tal angiver, at besparelsen på de offentlige kasser som følge af indsatsen opvejer prisen ved at gennemføre indsatsen.

Figur 1: Nettoresultat pr. år, nutidsværdi 2021, kr.



Tabel 3: Nettoresultat, nutidsværdi 2021, kr.

Periode: 2019-2031, 2021-priser, Alle aktører

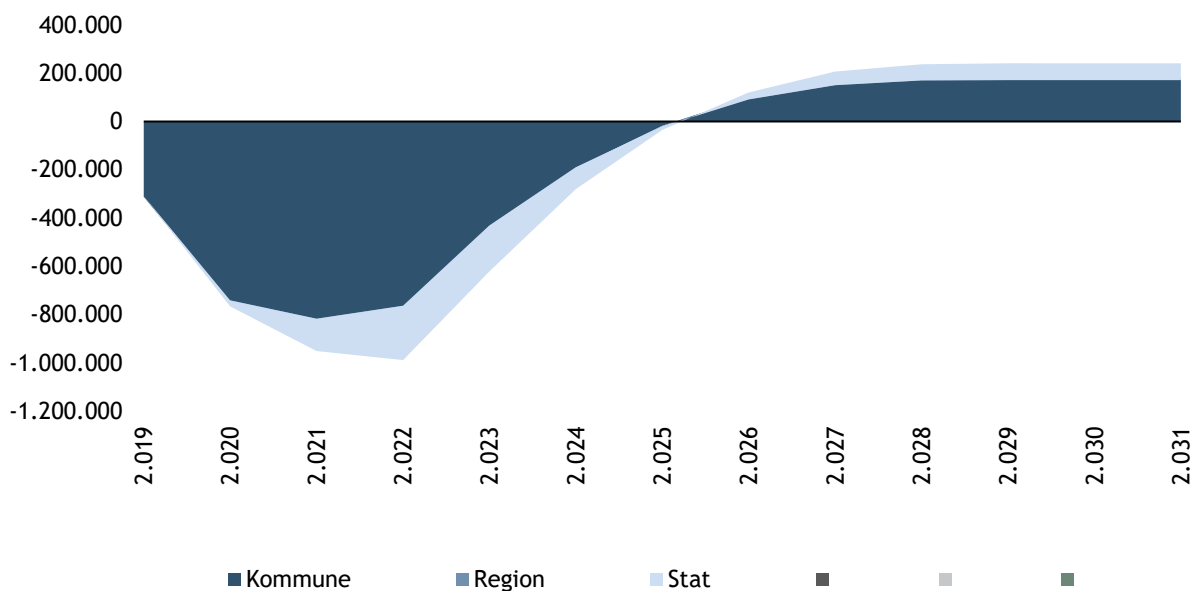
	Nutidsværdi i alt	Pr. deltager
<b>I alt</b>	<b>240.372</b>	<b>6.326</b>
Kommune	180.021	4.737
Region	-9.103	-240
Stat	69.454	1.828

### 3.2 Nettoresultat pr. år

Figur 2a viser det summerede nettoresultat over hele analysens tidshorizont fordelt på de valgte aktører. Figuren viser dermed om (og givet fald hvornår), der er "break even", dvs. at omkostninger og besparelserne udligner hinanden. Figur 2b viser nettoresultatet for hvert år over hele analysens tidshorizont fordelt på de valgte aktører.

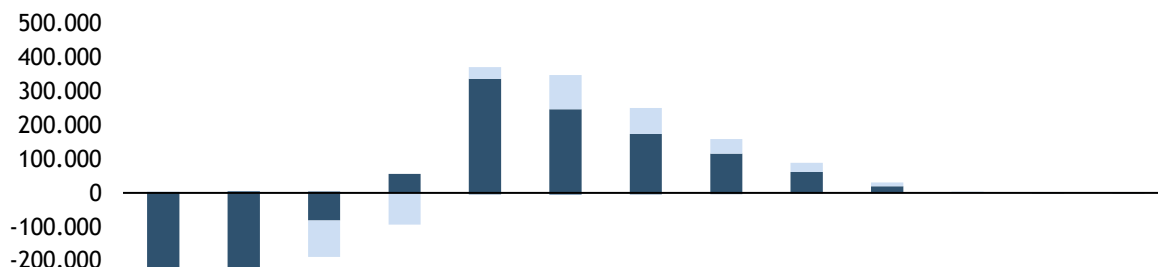
Figur 2a: Nettoresultat pr. år, nutidsværdi 2021, kr., summeret

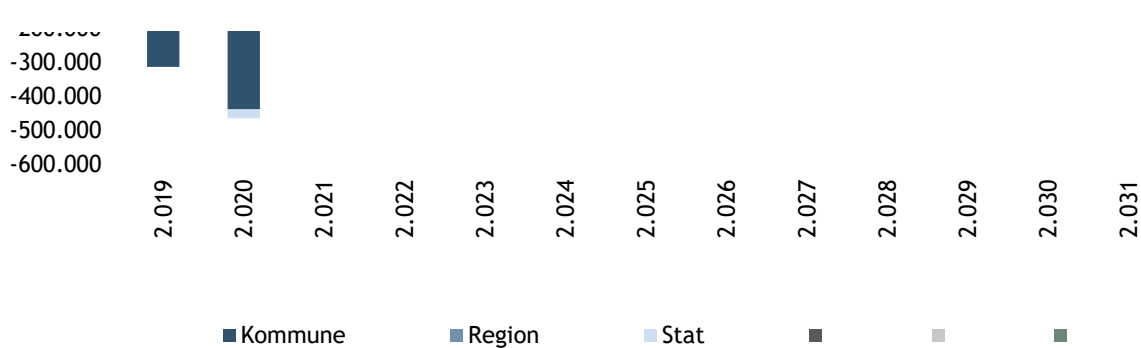
Periode: 2019-2031, 2021-priser, Alle aktører



Figur 2b: Nettoresultat pr. år, nutidsværdi 2021, kr.

Periode: 2019-2031, 2021-priser, Alle aktører



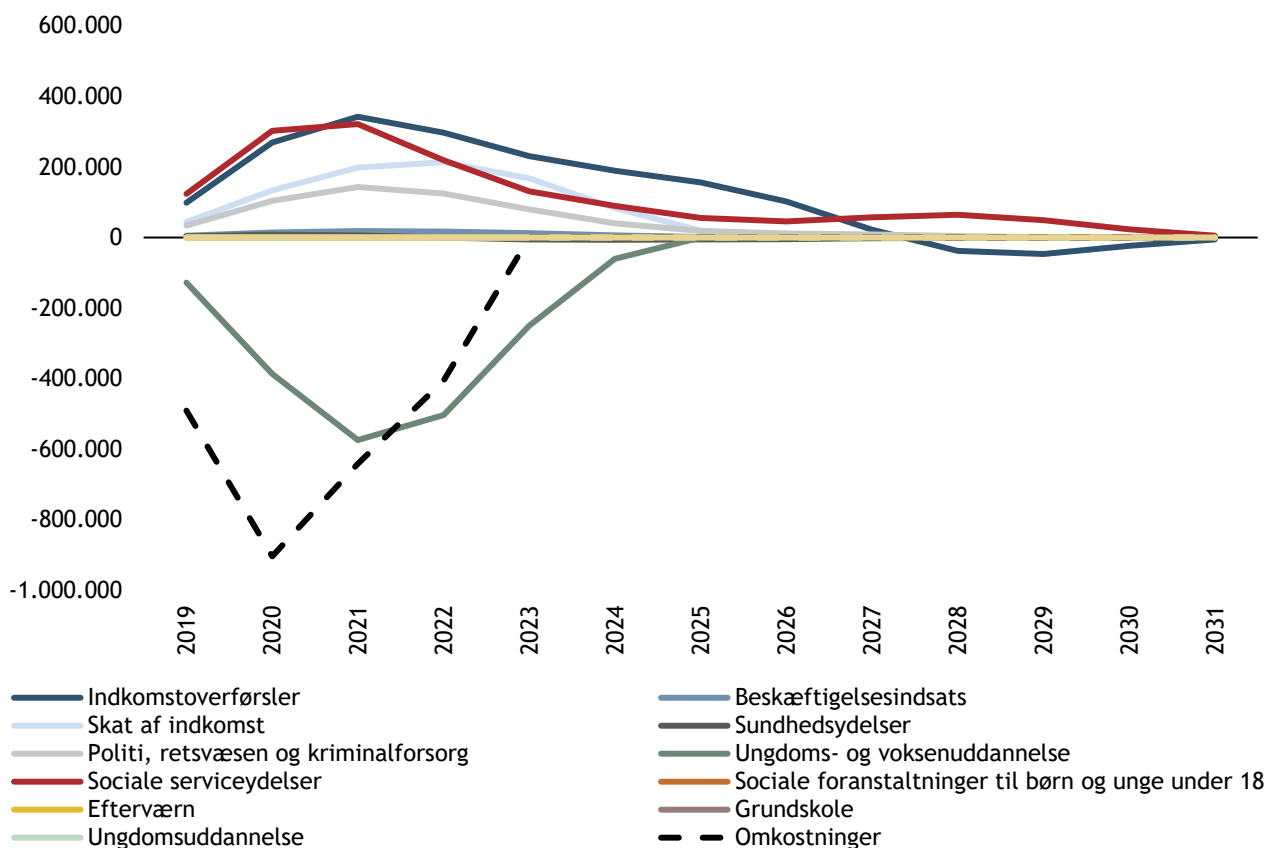


### 3.3 Omkostninger og økonomiske konsekvenser pr. år

Figur 3 viser de årlige nettogevinster fordelt på hovedområder og hele analysens tidshorizont. I tabel 6 ses den samlede nettogevinst fordelt på hovedområderne. Figuren og tabellen viser dermed, hvordan de årlige og de samlede nettogevinster fordeler sig på hovedområderne. Her kan man se, på hvilke områder der kan forventes henholdsvis omkostninger og besparelser samt størrelsen af disse.

Figur 3: Omkostninger og økonomiske konsekvenser pr. år, fordelt på hovedområder, nutidsværdi 2021, kr.

Periode: 2019-2031, 2021-priser, Alle aktører



Tabel 4: Omkostninger og økonomiske konsekvenser pr. år, fordelt på hovedområder, nutidsværdi 2021, kr.

Periode: 2019-2031, 2021-priser, Alle aktører

Område	Nutidsværdi i alt, kr.
Indkomstoverførsler	1.594.549
Beskæftigelsesindsats	74.908
Skat af indkomst	860.656
Sundhedsydelse	-7.743
Politi, retsvæsen og kriminalforsorg	571.486
Ungdoms- og voksenuddannelse	-1.901.144
Sociale serviceydelser	1.487.661
Omkostninger	-2.440.000

## 4 Bilag

### 4.1 Detaljerede resultater og oversigt over alle konsekvenser

Tabel 5: Oversigt over alle konsekvenser og omkostninger i SØM

Ydelse/aktivitet	Nutidsværdi i alt, kr.	SØM's estimer benyttet	Egne konsekvenser angivet	Egne priser angivet
Kontanthjælp	673.934		x	
Førtidspension	-430.746		x	
Uddannelseshjælp	1.815.139		x	
Øvrige overførsler	-463.779	x		
Vejledning og opkvalificering	74.908	x		
Beskæftigelse	860.656		x	
Sygesikringskontakter, almen praksis	-3.345	x		
Sygesikringskontakter, andre	-34.209	x		
Somatisk sygehusindlæggelse	0	x		
Somatisk ambulante behandling	0	x		
Somatisk skadestue	19.471	x		
Psykiatrisk sygehusindlæggelse	0	x		
Psykiatrisk ambulante forløb	0	x		
Psykiatrisk skadestue	10.340	x		
Fængselsdage	343.444	x		
Dom for volds- og sædelighedsforbrydelser	57.978	x		
Dom for indbrud, tyveri og hærværk	170.064	x		
Dom for overtrædelse af færdselsloven og andre særlove	0	x		
Ungdoms- og videregående uddannelse	-1.901.144		x	
Alkoholmisbrugsbehandling	19.666	x		
Stofmisbrugsbehandling, døgn	0	x		
Stofmisbrugsbehandling, dag	140.751	x		
Herberg og forsorg	1.137.327		x	x
Midlertidige botilbud	104.911		x	
Længerevarende botilbud	0	x		
Soc.pæd. støtte i botilbudslign. almene boliger	142.002	x		
Soc.pæd. støtte i eget hjem	0	x		
Tilskud til pers. og prak. hjælp	0	x		
Handicaphjælperordning	0	x		
Ledsagerordning	0	x		

Beskyttet besk. eller aktivitets - og samværstilbud	-56.997	x
Forebyggende indsatser (§11, stk. 3)	0	
Forberedende uddannelsesstilbud	0	
Særligt tilrettelagt ungdomsuddannelse (STU)	0	
Ordinær ungdomsuddannelse	0	
Ingen defineret i C2831	0	
Ingen defineret i C2832	0	
Ingen defineret i C2833	0	
Ingen defineret i C2834	0	
Ingen defineret i C2835	0	
Sparede omkostninger	708.852	
Omkostninger	-3.148.852	

---